

ANALIZĂ PRIVIND COSTUL DE ÎNCHIRIERE AL AUTOVEHICULELOR ÎN ROMANIA COMPARATIV CU POLONIA, CEHIA, UNGARIA, SLOVACIA



Puncte de interes:

- Costurile de închiriere în București mai mici decât cele din marile orașe din Europa Centrală și de Est.
- Au fost analizate tarifele a 12 furnizori de servicii de închiriere de autovehicule din Europa Centrală și de Est
- Tarifele de închiriere medii pe clasele A, B, C și D mai mici în București decât în celelalte orașe din comparație

Au fost analizate **424** prețuri de închiriere colectate prin intermediul platformei online <https://www.rentalcars.com> pentru a se observa dacă există diferențe semnificative între prețurile de închiriere utilizate în România față de alte țări învecinate. Având în vedere numărul mare de modele de autovehicule prezente pentru închiriere în intervalul selectat (**3 zile**) între **09.07.2019 ora 10.00 - 12.07.2019 ora 10.00** cu preluare și predare în zona aeroportului din capitalele orașelor (București, Budapesta, Bratislava, Praga, Varșovia), au fost grupate autovehiculele pe clase conform [clasificării](#) europene de mai jos:

1. Clasa A - lungime aproximativă 3600 mm
2. Clasa B - lungime aproximativă 4000 mm
3. Clasa C - lungime aproximativă 4300 mm
4. Clasa D - lungime aproximativă 4700 mm
5. Clasa E - lungime aproximativă 4900 mm
6. Clasa F - lungime aproximativă 5100 mm
7. Clasa J sau clasa SUV
8. Clasa S sau clasa sport
9. Clasa M - Monovolume

Oras	Număr Cazuri					Tarif Mediu (Euro)					Interval Tarife (max - min)				
	Bratislava	Bucuresti	Budapesta	Praga	Warsovia	Bratislava	Bucuresti	Budapesta	Praga	Warsovia	Bratislava	Bucuresti	Budapesta	Praga	Warsovia
Clasa A	5	10	6	5	5	32.2	22.4	51.8	41.0	80.7	37.5	28.3	58.0	28.2	86.5
Clasa B	13	19	15	12	9	29.5	34.9	58.6	46.7	78.7	46.1	101.6	46.0	41.7	93.3
Clasa C	36	52	29	20	24	51.7	48.2	67.3	61.9	115.3	96.1	60.4	52.8	62.3	109.6
Clasa D	18	12	9	18	1	115.2	76.1	119.2	122.3	129.0	171.3	71.6	36.7	70.2	-
Clasa E		1	3				78.7	238.4				-	159.8		
Clasa F	1	4	4	1	2	92.1	132.7	134.1	262.1	101.3	-	95.0	54.8	-	9.6
Clasa J	1	26	15	8	7	25.8	70.3	87.3	154.1	113.0	-	75.9	69.0	85.2	108.0
Clasa M	6	11	7	6	1	221.6	127.5	127.2	201.2	384.1	175.0	205.1	122.7	162.8	-
Clasa S		1	1				78.7	94.6				-	-		

- ⇒ Din distribuția costurilor de închiriere pe mărci și orașe se poate observa că tarifele de închiriere din București este cel mai mic dintre cele practicate în orașele comparate pe clasele de autovehicule A, B, C și D.
- ⇒ Cele mai frecvente autovehicule găsite pentru închiriere în perioada selectată au fost cele din clasele B și C.



Puncte de interes:

- Intervalul de tarife medii cu pentru fiecare clasă în București este 25 - 85 Euro clasa C respectiv 9 - 110 Euro Clasa B
- Costurile de închiriere pentru autovehiculele din clasa C (Skoda Octavia si Opel Astra) sunt cele mai mici în București la furnizorii specializați

- **Clasa C** cuprinde modelele: PEUGEOT 308, OPEL ASTRA, TOYOTA AURIS, TOYOTA AVENSIS, CITROEN C4, TOYOTA CAMRY, TOYOTA COROLLA, FORD FOCUS, VOLKSWAGEN GOLF, HYUNDAI I30, VOLKSWAGEN JETTA, SEAT LEON, DACIA LOGAN, RENAULT MEGANE, SKODA OCTAVIA, SKODA RAPID, FIAT TIPO, SEAT TOLEDO

- **Clasa B** cuprinde modelele: MERCEDES A CLASS, SEAT ARONA, SUZUKI BALENO, CITROEN C3, RENAULT CLIO, OPEL CORSA, SKODA FABIA, FORD FIESTA, HYUNDAI I20, SEAT IBIZA, NISSAN MICRA, VOLKSWAGEN POLO, KIA RIO, SUZUKI SWIFT, VOLKSWAGEN T_ROC, TOYOTA YARIS

Intervalul de tarife medii pe zi de închiriere pentru fiecare clasă în București este 25 - 45 Euro clasa C respectiv 9 - 43 Euro Clasa B

	Interval Tarife (Euro)	Număr cazuri
Clasa C	25 - 85	52
Clasa B	9 - 110	19

Au fost identificate 2 modele prezente in toate orașele București, Budapesta, Bratislava, Varșovia și Praga, respectiv: **OPEL ASTRA** și **SKODA OCTAVIA**.

Se poate observa faptul că tariful mediu de închiriere pentru fiecare dintre aceste două mărcii si modele este cel mai mic in București .

Oraș	OPEL ASTRA	SKODA OCTAVIA
București	44.04 €	50.48 €
Bratislava	56.46 €	52.05 €
Budapesta	53.57 €	72.93 €
Praga	65.30 €	66.38 €
Varșovia	67.57 €	130.16 €

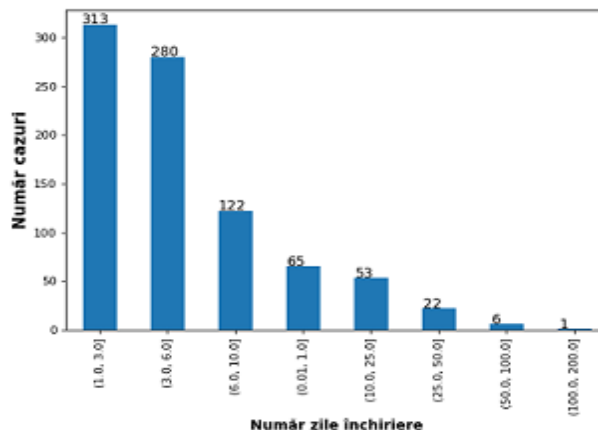
COSTURI DE ÎNCHIRIERE FACTURATE CĂTRE ASIGURĂTORII RCA DIN ROMÂNIA

Pentru analiza tarifelor de închiriere facturate către asiguratorii RCA urmare a lipsei de folosință a autovehiculelor avariate în evenimente rutiere acoperite de o poliță RCA au fost colectate date de la mai mulți asiguratorii din România fiind selectat un eșantion de 862 de cazuri din care s-a putut evidenția numărul zilelor de închiriere.

Analiza tarifelor medii pe relevă si o diferență semnificativă între mărimea plajei de tarife aferentă fiecărei clase de autovehicule.

	Interval Tarife Euro	Număr cazuri
Clasa C	18 - 475	336
Clasa B	15 - 175	160

În cele mai multe cazuri de închiriere se situează între 1 - 3 zile urmat de intervalul 3 - 6 zile și mai rar pe o perioadă mai mare de 25 zile. Există însă și câteva situații în care închirierea s-a făcut pe o perioadă mai mică de o zi.



COMPARAȚIE ÎNTRE TARIFELE FACTURATE CĂTRE ASIGURĂTORI ȘI CELE OBSERVATE LA ALȚI FURNIZORI SPECIALIZAȚI

Comparând tariful mediu de închiriere facturat către asiguratorii RCA pentru autovehicule din aceeași clasă cu cel practicat de firmele de închirieri din București (analizate în prima parte a prezentului raport) se poate observa că tariful facturat către asiguratorii este în medie cu aproximativ **46 %** mai mare pentru clasa B respectiv **29%** pentru clasa C.

Tip	Clasa	Număr cazuri	Tarif mediu	Tarif minim	Tarif maxim
Facturat către asiguratorii	Clasa B	160	64.5	14.8	175.1
	Clasa C	336	68.0	18.8	474.7
Furnizori specializați	Clasa B	19	34.9	9.4	110.9
	Clasa C	52	48.2	24.9	85.3

Se poate observa de asemenea și o diferență semnificativă între mărimea intervalelor de tarife facturate către asiguratorii și celelalte tarife atât din analiza datelor grupate pe clase cât și din analiza tarifelor medii pe mărci și modele de autovehicule.

Tip	Model	Număr cazuri	Tarif mediu	Tarif minim	Tarif maxim
Facturat către asiguratorii	ASTRA	45	65.2	33.8	120.6
	LOGAN	100	68.0	21.1	474.7
	OCTAVIA	25	61.1	23.9	106.2
Furnizori specializați (București)	ASTRA	13	44.0	24.9	77.3
	LOGAN	6	43.6	29.5	54.4
	OCTAVIA	10	50.5	34.3	85.3

Tip furnizor	Clasa	Interval Tarife Euro
Facturat către asiguratorii	Clasa C	18 - 475
	Clasa B	15 - 175
Furnizori specializați	Clasa C	25 - 85
	Clasa B	9 - 110



Puncte de interes:

- Tariful mediu facturat către asiguratorii RCA este mai mare față de tariful mediu pe zi utilizat de firmele de închiriere în lipsa unei polițe RCA.
- În cele mai multe cazuri durata de închiriere facturată către asiguratorii RCA este cuprinsă între 1 și 6 zile.
- Există și situații în care închirierea se face pe o durată mai mică de o zi.
- Plajă de tarife semnificativ diferite între furnizorii specializați și cei care au emis facturi către asiguratorii RCA din România

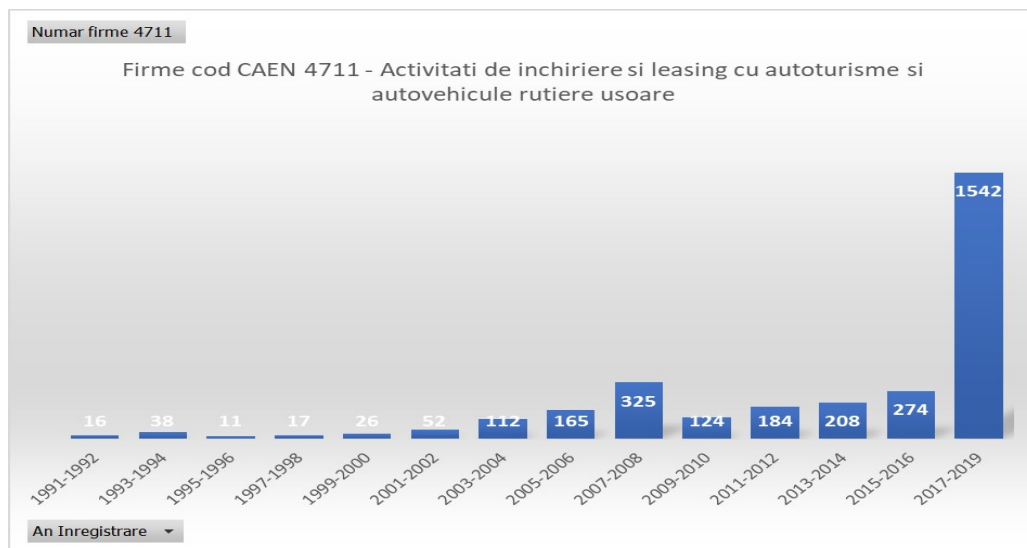
EVOLUȚIA NUMĂRULUI DE FIRME CU OBIECT DE ACTIVITATE ÎNCHIRIEREA AUTOVEHICULELOR UȘOARE

Din totalul firmelor înregistrate din 1991 pana in prezent pe cod CAEN 7411, 3094 la număr, 49% au fost înregistrate începând cu anul 2017. Anul in care s-au înregistrate cele mai multe firme fiind 2017 cu un număr record de înregistrări de 744.

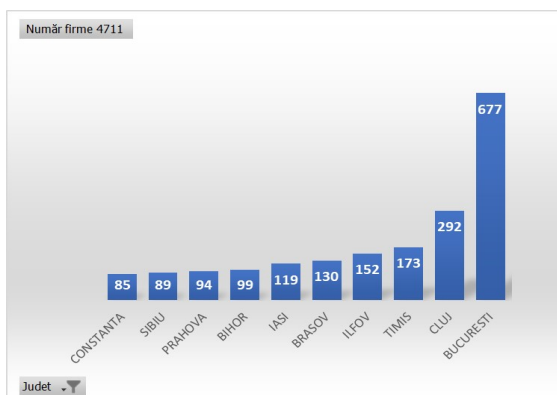


Puncte de interes:

- 49% din totalul firmelor de închirieri au fost înregistrate după anul 2017, an în care a fost introdusă în legea 132/2017 si prevedea privind acoperirea cheltuielilor aferente lipsei de folosință pentru persoanele fizice



Top 10 județe in funcție de numărul de firme de închiriere înregistrate plasează municipiul București



pe locul 1. În urma unor verificări aleatorii în cazul câtorva firme înregistrate înainte de 2017 s-au putut observa creșteri ale cifrei de afaceri de peste 1.000% in 2018 față de 2017, perioadă care coincide cu momentul în care legislația RCA a introdus această acoperire în cadrul riscurilor aferente poliței RCA.

CONCLUZII

- ⇒ Identificarea tarifelor de închiriere pentru o perioadă sau o dată din trecut este aproape imposibilă dat fiind faptul că datele publice de la firmele de închiriere specializate disponibile sunt pentru o perioadă viitoare. De observat este și faptul că în cazul furnizorilor care emit facturi de închiriere către asiguratorii RCA din România aceste costuri sunt total netransparente atât pentru asiguratorii dar mai ales pentru consumatori, aceștia fiind beneficiarii de drept ai serviciilor furnizate.
- ⇒ Având în vedere unele măsurile luate de Comisia Europeană pentru protecția consumatorilor de servicii de închiriere "[EU action leads to clearer and more transparent pricing](#)", măsuri deja implementate de marii furnizori de servicii de închiriere, aspectul menționat mai sus poate situa anumiți furnizorii care facturează către asiguratorii RCA într-o zonă care ar putea fi în afara unei piețe libere, transparente și concurențiale.
- ⇒ Inexistența unei standardizări unitare a claselor de autovehicule (pentru a nu se confunda cu categoriile de omologare prevăzute în RNTR 2). De obicei se utilizează un mix între clasele americane și cele europene mai ales în analizele și publicațiile care prezintă segmentarea pieței din punct de vedere comercial, clase care se bazează în principal pe dimensiunile autovehiculelor și în unele cazuri pe forma caroseriei.
- ⇒ Lipsa unei definiții a clasei de autovehicule în norma 20/2017 permite încadrarea unui autovehicul într-o clasă sau alta pe baza unei aprecieri subiective a celui care închiriază.
- ⇒ Tarifele observate la furnizorii de servicii de închiriere specializați au un comportament sezonier (descrescător după perioada vacanțelor/concediilor), comportament care încă nu se poate observa și din datele colectate de la asiguratorii RCA, având în vedere decalajul dintre data emiterii facturilor și data colectării informațiilor pentru analiză.
- ⇒ În prezenta analiză, furnizorii specializați reprezintă acei furnizori care au ca obiect de activitate preponderent codul CAEN 74.11 - activități de închiriere și leasing cu autoturisme și autovehicule rutiere ușoare.
- ⇒ Legislația actuală nu conține precizări care să permită o distincție între furnizorii de servicii de închiriere dedicați acestei activități și acei furnizori care prestează acest serviciu ocazional alături de alte servicii precum întreținerea și repararea autovehiculelor.

Fax: 021 319 13 01
Email: secretariat@baar.ro

www.baar.ro

*Biroul Asiguratorilor de Autovehicule din
România*



Tarifele utilizate în prezenta analiză au fost observate în perioade diferite din an, **acestea fiind influențate de sezon, durata de închiriere, locul de preluare și predare a autovehiculului precum și alți factori doar la furnizorii specializați.**