

ANALIZA CARACTERISTICILOR TEHNICE (PUTERE SI CAPACITATE CILINDRICA) ALE AUTOTURISMELOR CU POLITE RCA IN 2019 (9 LUNI)



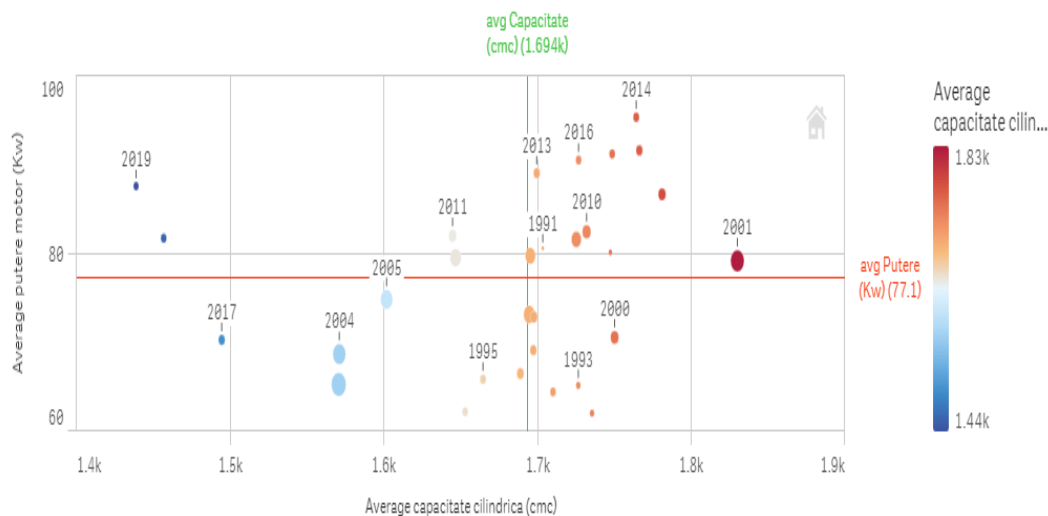
Puncte de interes:

- Puterea motoarelor în creștere în timp ce capacitatea cilindrică este în scădere
- Cea mai mare capacitate cilindrică medie au avut-o modelele de autoturisme din 2001
- Cea mai mare putere medie a autoturismelor a fost observată la modelele de autoturisme din 2014

PUTEREA MOTORULUI EVOLUEAZA INVERS PROPORTIONAL CU CAPACITATEA CILINDRICA

Conform datelor tehnice agregate din baza de date AIDA, pentru categoria de autovehicule „AUTOTURISM” se poate observa o tendință descrescătoare a capacității cilindrice a acestora respectiv o creștere a puterii medii a motoarelor. Se poate observa de asemenea că din 4.64 mil. autoturisme momentul în care capacitatea cilindrică medie a atins valoarea cea mai mare este reprezentată de anul 2001 iar cel al puterii medii maxime este 2014. De asemenea se poate observa că modelele de autoturisme (model după 2016) tind să aibă o capacitate cilindrică mai scăzută în timp ce puterea acestora este în creștere.

Distributia puterii motorului medie vs capacitate cilindrica medie pe an model



Puterea medie a motoarelor pentru autoturismele analizate este de 77.1 kw iar capacitatea cilindrică medie 1694 cmc.

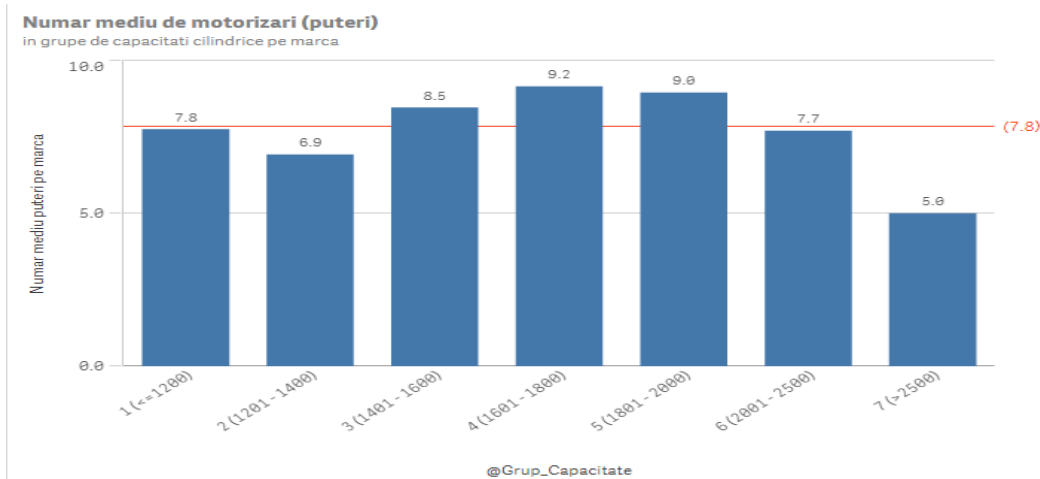
Se poate observa astfel o atenție sporită acordată de către producători pentru reducerea capacității cilindrice însă cu păstrarea sau chiar îmbunătățirea caracteristicii de putere a motoarelor.

Puncte de interes:

- Numărul mediu de motorizări (in funcție de puterea motorului) este 7,8 pe marcă de autoturism.
- Grupa 1.601-1.800 cmc deține cel mai mare număr de motorizări, in medie 9,2 pe marcă.

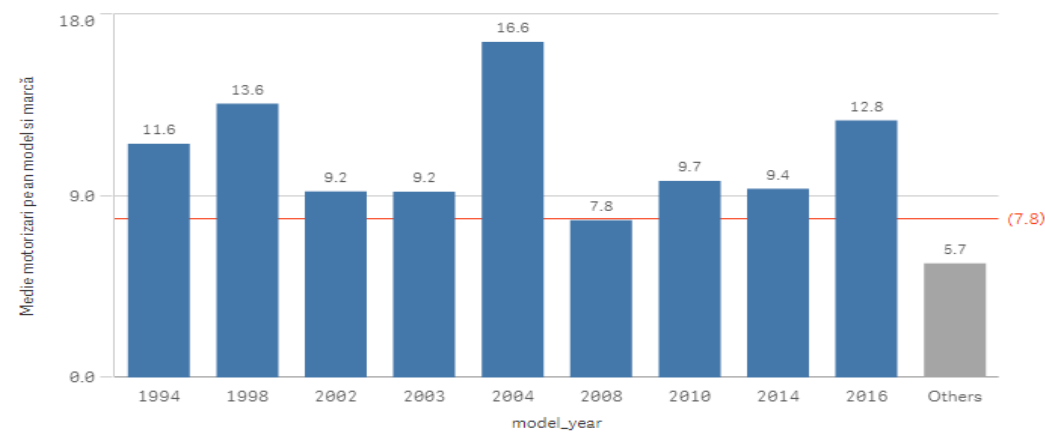
NUMARUL MEDIU DE MOTORIZARI PE GRUPE DE CAPACITATE CILINDRICA SI MARCI

Au fost grupate motorizările pe capacități cilindrice similare cu cele utilizate la determinarea tarifelor de referință pentru polițele RCA. Se poate observa ca grupa 4 (1.601-1.800 cmc) deține cel mai mare număr mediu de motorizări.



Din distribuția motorizărilor pe an model se poate observa că autoturismele model 2004 aveau in medie 16,6 motorizări.

Numar mediu motorizări pe marcă si an model autovehicul

**B.A.A.R**

Fax: 021 319 13 01
Email: secretariat@baar.ro

www.baar.ro

Biroul Asiguratorilor de Autovehicule din
România



DATE UTILIZATE

Analiza are la bază date tehnice aferente polițelor RCA emise începând cu 01.01.2019 până în luna septembrie 2019 inclusiv. Au fost eliminate valorile extreme ale puterilor motoarelor pentru a avea o imagine cât mai corectă asupra datelor. În contextul acestei analize "motorizarea" reprezintă numărul de variante de putere în kW, pentru aceeași capacitate cilindrică.